

## 用卡片，没难题 卡片机拍摄技巧全餐

愈到年末，节日的气氛就愈加的浓厚，因为圣诞节、元旦都扎堆来到。当你走上街头，能看到商场门口的圣诞树，到处悬挂着的彩灯，一对对情侣，特别是在夜晚，绚烂的灯火把夜晚点缀得流光溢彩。你一定想拿出你的相机，把这一切美好都记录下来，但是每每及此，作为拍照苦手的你，是不是对自己手中的卡片机深恶痛绝呢？

因为无论是面对夜景灯火还是白天的喧嚣，你的卡片机总是表现得差强人意。难道.....真的要换成数码单反才能解决这个问题么？不能！也不必！其实卡片机并不是你想的那样一无是处，只要你去研究去体会，就能发挥出卡片机的潜能，拍出自己真正想要的相片！以下，我们为你搜罗了各位数码极客们在使用卡片机过程中的一些技巧及心得体会，希望能对你有所帮助，有所启发。

### 一、卡片机夜拍不虚绝招 铁手功怎样炼成的？

拍照姿势千奇百怪，但是都是为了将相片给拍清楚。我们知道，光线越暗，拍出来东西就越虚，这是因为光线暗了，相机就要花更长的时间采集光线，而在这个时间内你的手不可能像雕像一样稳定，所以图像就会发虚了。

那么，怎么能让拍出来的相片不那么虚呢？

首先我们可以把防抖功能开启，现在大多数卡片机都具备了防抖功能，不管是光学防抖还是数码防抖，开总比不开要好。



防抖功能很有用

其次，我们可以**将 ISO 调高**。ISO 越高，相机的感光就越灵敏，这样相机采集光线的时间就可以缩短，相片发虚的几率也就会降低了。不过要注意的是，对于卡片机来说，ISO 值超过 400 就容易出现很多讨厌的杂点。



不同 ISO 拍摄效果对比

如果做了以上两步，但是相片还是虚，怎么办？好办！**把相机“固定”住再拍**，这也是为什么相机要配脚架了。你说，你没有脚架啊，呃，这个也还是有办法的，大活人怎能让尿憋死，你到了要拍照的地方，去找一个能把相机搁稳了的地方（譬如垃圾桶）。然后将相机对准景物/人，开启自拍模式，设置到 10 秒，然后放手别管直到拍摄完成，OK 了。



**将相机放到稳固的地方，用自拍模式拍照**



需要注意的是，因为夜晚相机需要曝光时间较长，所以在快门响起后，应该等几秒钟，拍摄才算结束，在此之前千万不要去碰相机。如果是拍摄人像，也应该要求被摄者尽量保持不动几秒钟，否则相机再稳固，拍出来也是虚的。

### 小脚架的应用

别小看那些看似玩具的小脚架，这些能屈能伸的小家伙在关键时刻还是挺有作用的。在没有承托物的时候，你可以把它放到地上支撑你的相机，在拍合影的时候，你也不必因为要端着相机而从合影中缺席。



**放在高处可俯拍**



**放在低处可仰拍**

小脚架



还有一种八爪鱼小脚架，触角可以缠绕在一些如树枝啊、栏杆上，固定相机的范围就更大，可以让你随时随地都能拍出清晰的照片。



能抓能爬的八爪鱼脚架

还有一种非常有创意的瓶盖相机底座，你可以把你的相机旋在你没喝完的水瓶上，这样水瓶就可以当脚架用了。不过前提是你的相机不能比水瓶还重。



水瓶盖脚架，使用更方便

## 二、教你用卡片机拍出流光溢彩的夜景

想用卡片机拍出美丽的夜景并非不可能的事情，合理的利用环境的灯光，会有意想不到的效果。来些夜晚的光影效果，这可是经过长期试验后的最佳效果。

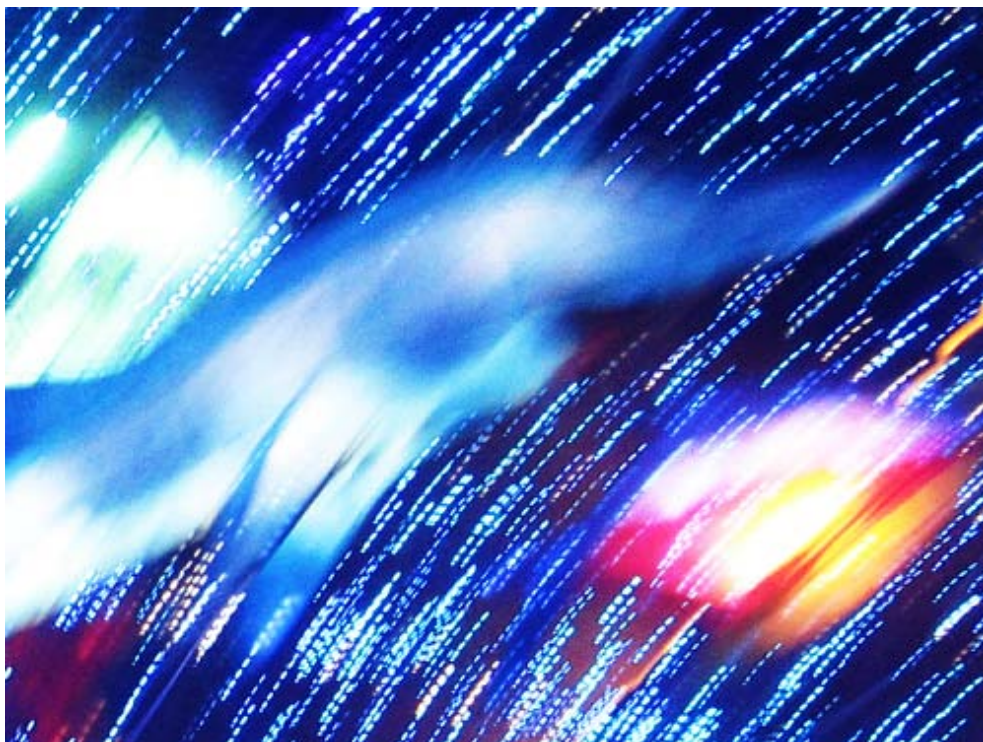


### (1) 流星飞逝的星空效果



可以利用晃动相机来实现星空的效果。遇到这样灯光的穹顶，大部分的朋友会选择拍摄右边的照片，记录下你眼中看的场景。可是我会选择左边，因为在拍摄的过程中会出现意想不到的效果，这张是我按照灯的弧线走向抖动换来的效果，是不是有流星划过天空的感觉。





放大照片的一角，流星的效果很明显，像穿越了某些物体。

与拍摄普通的夜景一样，可以用相机里自带的夜景模式（必须关闭闪光灯）。



或者是 P 档，同样是需要关闭闪光灯，将感光度（ISO）调至到 200，其他的设置自动就可以了。拍摄时，按下快门的同时将镜头按想要的得到的光线轨迹晃动，然后看看效果如何。





## (2) 梦幻般的光点效果



充分的利用环境的灯光，加强光点的表现，照样能拍出单反相机的效果。

拍摄以上的灯光效果时我将感光度（ISO）调至到 200，拍摄模式设为微距模式，可以充分的利用卡片机的景深加强光晕效果，使得背景的光点有种朦胧美。



### (3) 黑夜中的飞速光影效果



夜晚最常见的场景，就是车流，如何用卡片机拍出汽车的光影效果呢？

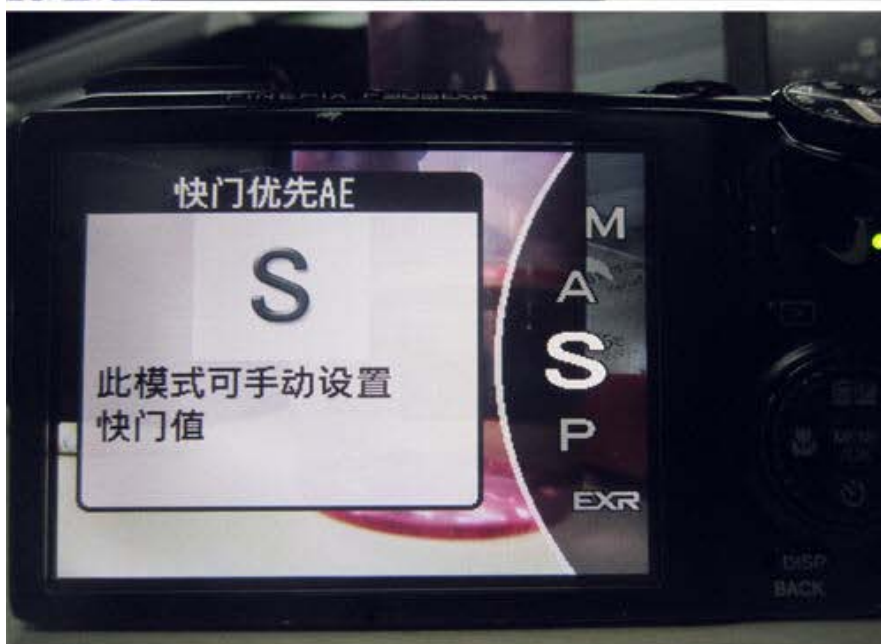
先将卡片机固定在稳定的物体或是用三角架上，再将焦点对准取景区域里相对比较暗的位置，半按住快门，然后转回到取景区域全按下快门。





有些卡片机有“S”档位，这时把快门速度调至 1 秒或 2 秒，效果会更好。

## 进入s档设置快门速度



以上是卡片机对夜晚光影的表现，大家多多练习，同样可以拍出美丽虚幻的夜景。

### 三、一片白来一片黑？你会用卡片机闪光灯吗

昨天同一外地友人夜游外滩，看见对岸璀璨灯火，他忍不住掏出相机留影纪念，快门一按，白光一闪，一看效果，乌漆麻黑一片……这是咋回事？相信很多朋友都遇到过类似的窘迫，对景闪光，景看不见，对人闪光，人一片惨白，景还是看不见……



拍远景用闪光灯的后果



拍近景用闪光灯的效果



难道是因为卡片机的原因？当然不是，其实是你不懂得闪光灯的用法和时机罢了。



首先我们要知道，卡片机的闪光灯照亮范围有限，通常 4 米以外就没什么效果了。所以如果用闪光灯拍什么高楼大厦，基本上不要想了。而闪光灯能照到的地方呢，则是一片雪白，如果对着很近处（2 米内）闪光，则又会造成白茫茫一片。



失败的晚间人像拍摄

## 晚间风景的正确拍摄方法

那么应该如何拍摄呢？如果只是拍摄距离较远的夜景的话，就不要开启闪光灯。通常卡片机的“AUTO”挡都是会根据环境光线来自动开启闪光的。为了避免这种情况，我们可以选择“P”档，然后从设置里关闭闪光。对于没有 P 档的卡片机，可以从菜单选择“场景模式—夜景模式”来拍摄。



对于晚间人像或近景的拍摄，则需要用到闪光灯，但是如果想把背景灯火也拍出来，就需要长时间的曝光。可以选择“快门优先”模式，将快门速度设置到一个较低的数值，如 1/2 秒，然后设置强行闪光，再拍，就可以了。不过拍的时候一定要注意，不要让相机晃动。

**提示：**如果相机具备“闪光灯后帘同步”功能，则应启用该功能，这样就不会出现鬼影。

#### 四、凝固感动 卡片机拍摄运动画面的技巧

生命在于运动，我们用卡片机自然也会想要记录那些动感的画面。但是因为卡片机功能的限制，很多朋友用它抓拍运动时效果很不理想。不过别失望，今天分享几个运动画面的拍摄技巧，能帮助大家拍出漂亮的作品。



### (1) 快门法

此法适用于抓拍高速运动物体，要求对物体有较高清晰度。将相机设为快门优先（A 档）；保证光线充足，快门优先对光线要求较高；提前埋伏好位置，对时机把握精确，然后按下快门。



小贴士：

拍摄物体速度越快，快门越快。拍摄距离越远，快门越慢；距离越近，快门越快；使用焦距越大，快门越高，焦距大一倍，则快门时间也应该增加一倍。

### (2) 光圈法

此法适合于光线充足环境，速度不高的物体，最大优点能将普通速度运动物体拍出极强的动感。在光线充足的情况下，相机设置为光圈先决（A 档），在显示屏中提前构图，在半按快门后，等待拍摄物体进入镜头，最终按下快门拍摄。



(3) 调用动态模式



不少的厂家为相机直接设置了运动模式，用于抓拍运动物体。运动模式适合于普通速度的动态场景拍摄，比如在拍摄舞台演员，可以调用此模式。但是简单的代价是效果不能非常精美，适合对画面要求不高的用户，若是想拍出极具画面感的作品，还是建议用手动模式。

(4) 追随平移法



此法属于高级别玩法。操作起来很简单：在光线充足的情况下，让相机跟随着动态物体水平移动，使其相对速度降低。不过此法对手臂肌肉在位移过程中的稳定发力要求相当高。经过常年练习后，方可达到。

## 五、教你用卡片机拍出单反相机效果

现在出门旅行甚至逛街都会带上数码相机记录生活中的影像。单反相机效果自然好，可是价格超出预算，不少人会觉得卡片机肯定比不上单反相机，好照片是用钱堆出来的。其实不然，掌握拍摄的技巧，我们用卡片机也能拍出单反相机的效果。



### 光线非常重要

单反相机的感光元件尺寸远比卡片机大，因此对光线强弱灵敏都比卡片机强。而卡片机要拍出好感觉，一定要有合适的光线做基础，学会扬长避短。

### 顺光的选择



选择顺光方向拍摄，能确保拍摄对象有充足的光线覆盖，避免卡片机感光性较弱的弊病



不是所有的顺光都能用



同样是顺光，但是光线光强，会让人脸上发白发亮，导致画面失真。但是也有解决方法：镜头对焦位置在图片相对亮光处，则过亮曝光会自动减弱。**推荐**光线环境：顺光角度，上午九点十点和下午四点五点最佳，避免正午的烈日与垂直光线直射。

卡片机也能做到前景深

不知道什么是景深？没关系，看下面这张单反相机拍出的景深图就明白了。



所谓景深，是画面出现虚化和清晰的对比，单反相机拍摄会有强烈的对比感，所以大家都喜欢单反相机拍摄效果。其实小卡片也能轻松做到，而且效果也能接近单反相机。



## 微距法

适合于近距离拍摄



最简单的操作，就是把相机调到微距模式，在近距离拍摄物体。如果不想构图在中心，可在半按快门后，再稳定的平移镜头，即可达到你想要的构图效果，又可呈现虚化的背景。

要想景深拍的足够浅，还需要**光线充足**，避免卡片机因为感光元件敏感度较低而废片。采用**A档**或者**P档**，以光圈优先为首选。背景对比**纵深大**，简单说就是背景和拍摄的物体，距离要够远。满足这四个条件，肯定能拍出单反相机一样的浅景深作品。

## 长焦法

不是所有的物体都近到能让我们用微距拍摄，这时就能用长焦法拍出前景深



像这棵够高的榕树，想拍出浅景深。就先把镜头**焦距拉到最远**，或者说是拉到最大；**光圈最大**，保证有足够光线进入镜头；**手千万不能抖**，要保持相机的稳定，在长焦镜头下，手抖动的幅度在画面上的呈现会乘以变焦的倍数，所以稍微的抖动也会造成图像的模糊。

#### 小贴士：

在使用长焦法拍摄浅景深时，最好能配置**三脚架**，尤其是焦距 10 倍以上的长焦机，更应该装配三脚架，提高相机的稳定性，以便拍出合格的照片。在配置三脚架后，在按快门时轻微的晃动，也会影响图像的成像效果。可以用**延时拍摄**功能规避这一问题。当你按下快门后，数码相机延时几秒后再进行拍摄，能避免快门按动时的晃动。

## 六、虚实结合 看卡片机怎么玩微距

卡片机里的微距模式大家都知道，除了去画廊、博物馆，喜欢用它拍一些文字外，还会拍一些毛绒玩具或是自己喜爱的小东西。可是或多或少的会遇到点小问题，比如拍不出微距的效果，那微距到底能拍出什么样效果呢？



这样前实后虚的景深效果，是微距典型的表现方式。可是又该如何利用微距拍出这样的效果呢？很简单，前提相机是在微距的模式下进行设置。将卡片机的感光度（ISO）调至自动，靠近被拍物体，半按住快门，寻找对焦区域，使焦点对准你需要拍摄的物体（比如在前面的物体），再全按下快门就搞定了。







同样的原理，这次是对焦区域变成了后面的物体，前景就会出现虚化的效果。



拍摄微距的照片当然还需要注意画面的颜色，鲜艳是很重要的不然景深效果就很不明显。



注意：有些卡片机里有“SP”档，此档不能调至微距模式，其他的档位都可以。