

文档编号	PTM02_3D201210180006
版本号	V1.1

Esri CityEngine2012 安装部署 for Windows



Esri 中国信息技术有限公司

2012 年 12 月

版权声明

本文档版权为 Esri 中国信息技术有限公司所有。未经本公司书面许可，任何单位和个人不得以任何形式摘抄、复制本文档的部分或全部，并以任何形式传播。

制定及修订记录

版本	完成日期	编写/修订纪要	编写者	备 注
1.0	2012.10.9	新建	甘鑫平	CityEngine2012
1.1	2012.11.9	更新	甘鑫平	常见授权问题

目 录

1	软件下载	1
2	软件安装	1
3	软件授权	5
3.1	试用许可申请	5
3.2	单机许可授权	5
3.3	浮动许可授权	10
3.3.1	安装许可服务器	10
3.3.2	许可授权步骤	13
3.4	授权常见问题	17

Esri CityEngine2012 安装部署 for Windows

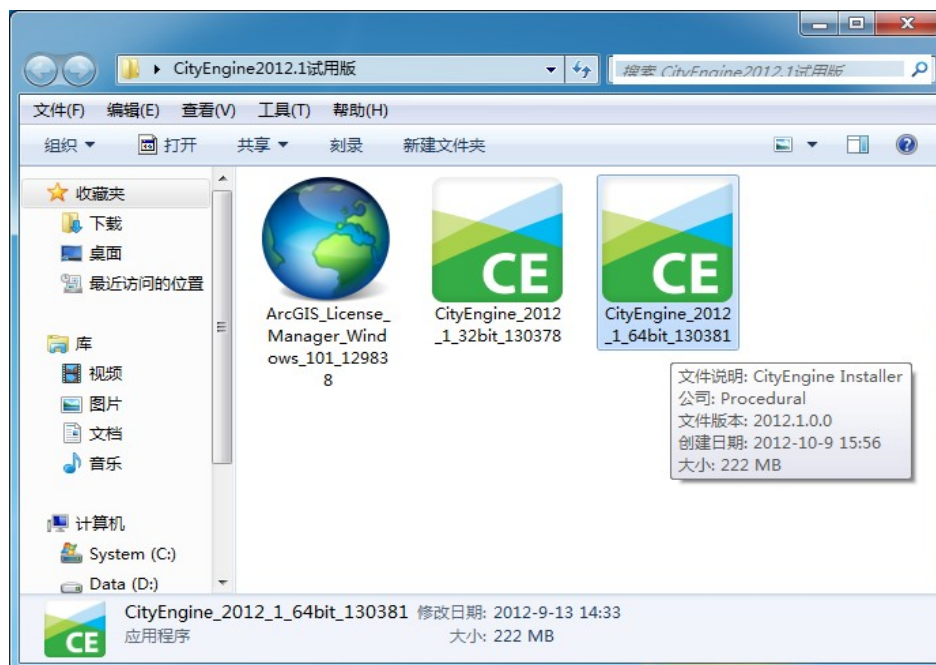
1 软件下载

32 位: <http://vdisk.weibo.com/s/fgATG>

64 位: <http://vdisk.weibo.com/s/fkZeX>

2 软件安装

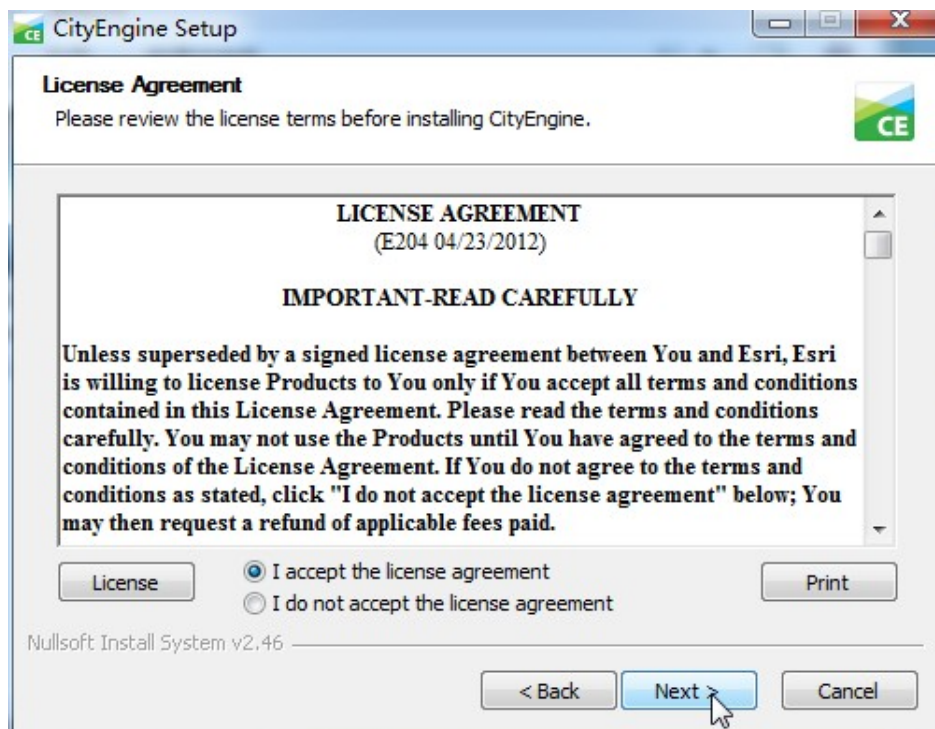
首先, 浏览到 CityEngine 安装程序。



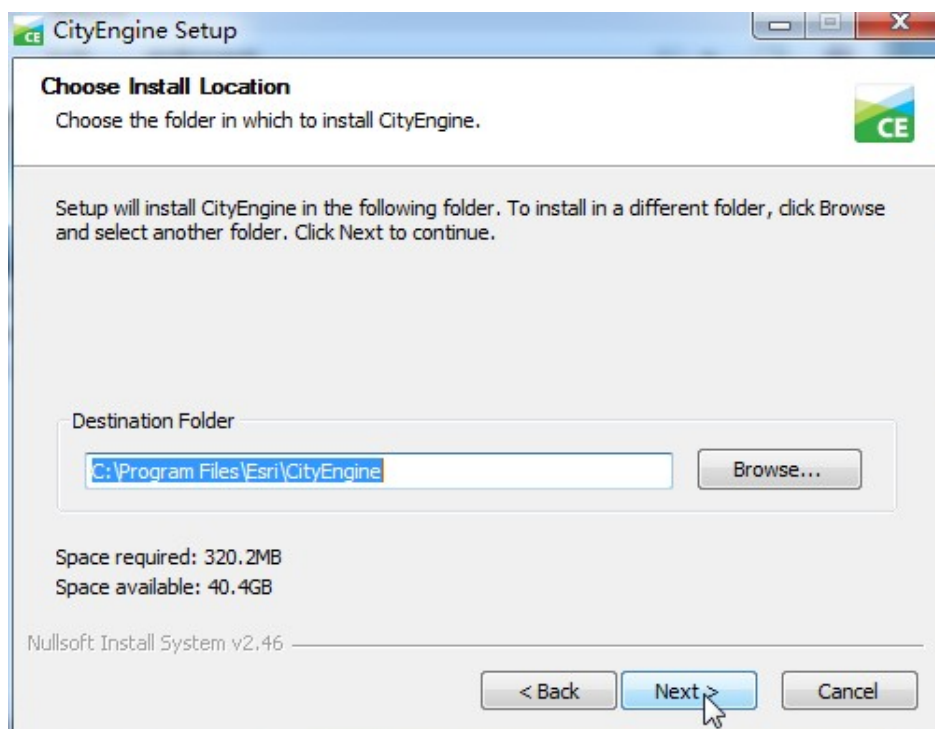
双击 CityEngine 安装程序, 开始安装, 并点击【Next】。



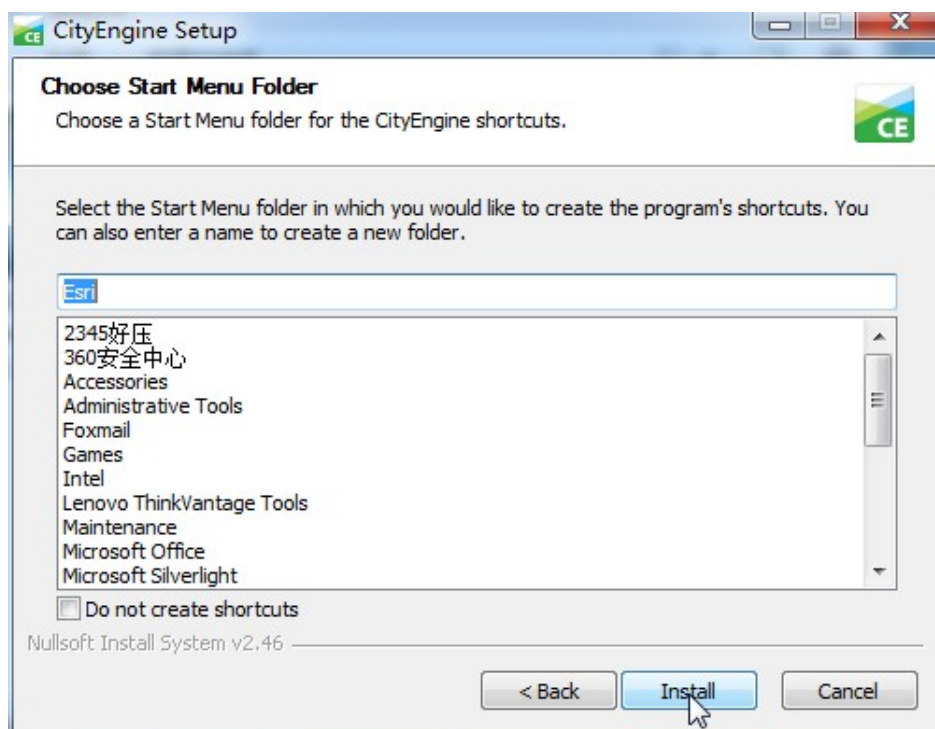
选择 “I accept the license agreement”，并点击【Next】。

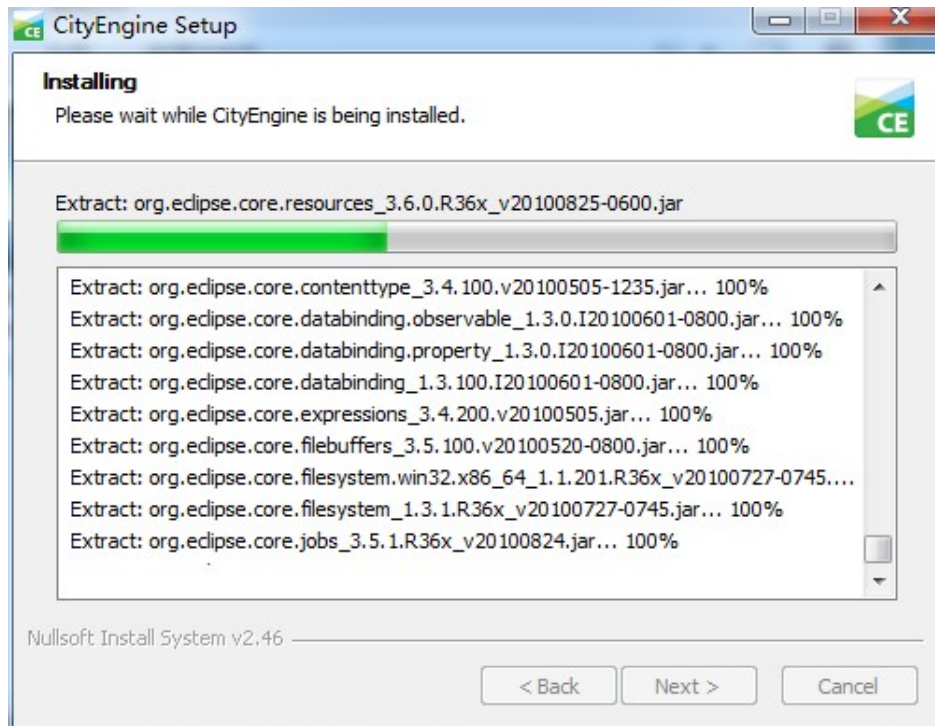


设置安装路径，点击【Next】。



设置安装目录名称，并点击【Install】安装。





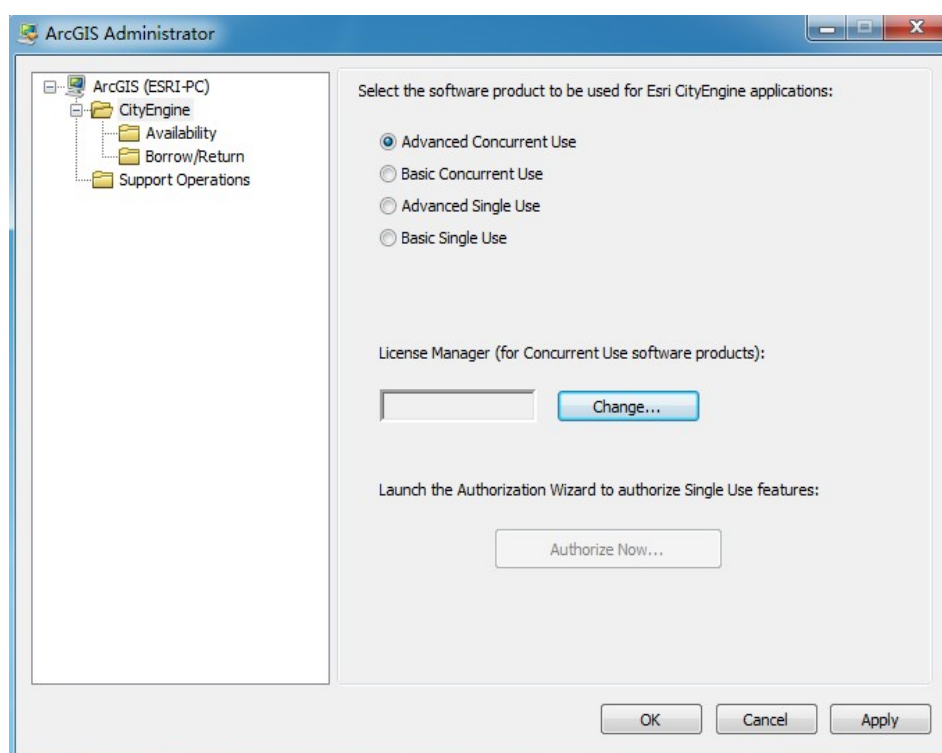
点击【Finish】，完成安装。



3 软件授权

CityEngine2012 已经与 ArcGIS 进行了深入集成，所以 CityEngine2012 的许可授权与管理方式与 ArcGIS 一样，都使用 ArcGIS License Manager 来统一管理（注：ArcGIS License Manager 的版本需要 10.1 及以上）。这样，CityEngine2012 的授权方式也同样分为：单机许可和浮动许可。单机许可是将许可部署在本机直接使用；浮动许可是部署到服务器上通过 IP 地址连接，可借出/归还。

软件安装完成以后，在开始菜单下找到“Esri 的 ArcGIS Administrator”，并启动程序，如下图。

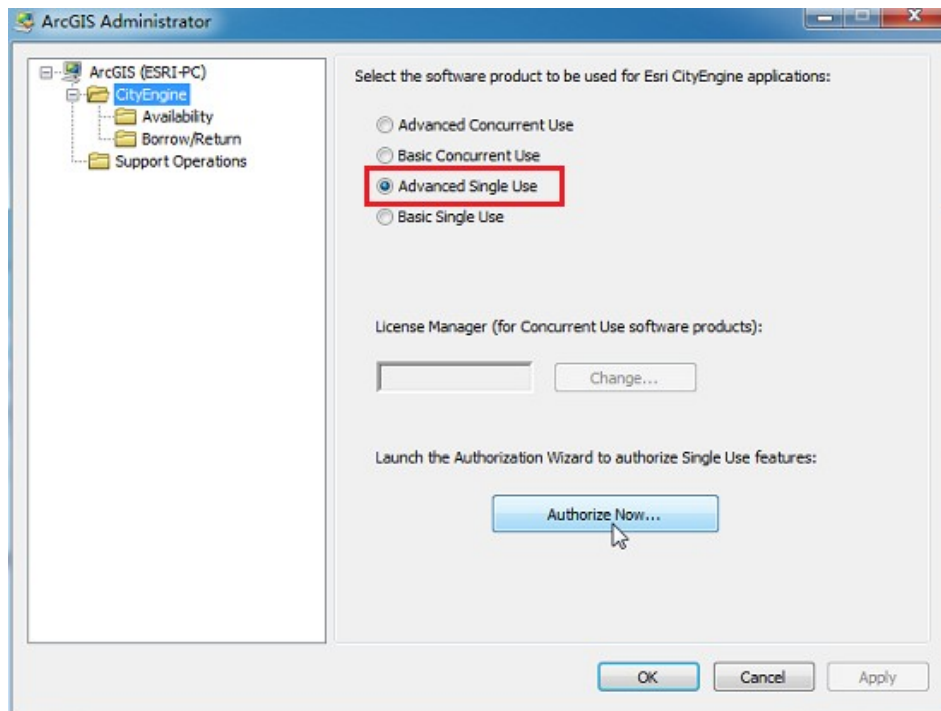


3.1 试用许可申请

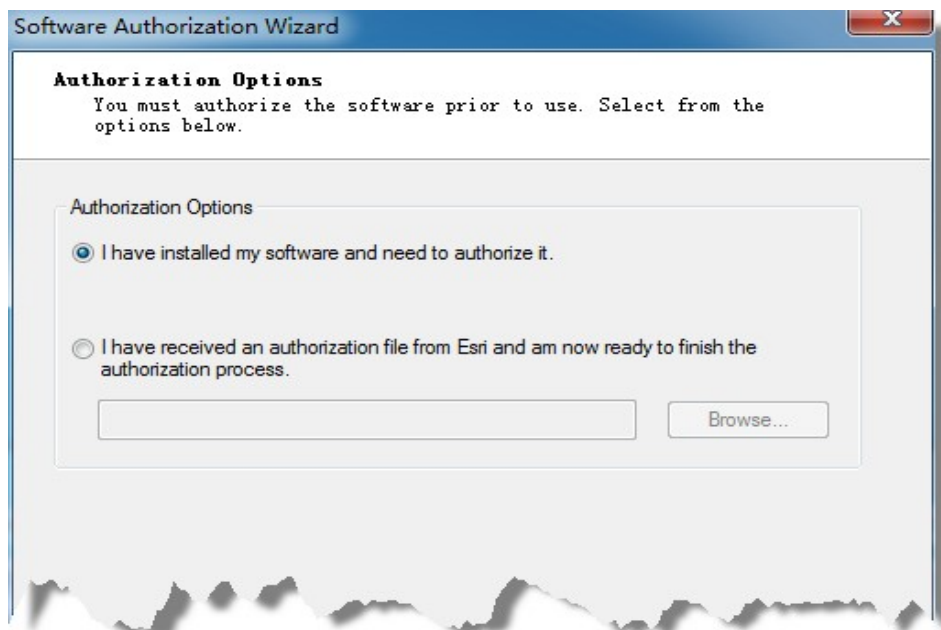
申请地址：<http://www.esri.com/software/cityengine>

3.2 单机许可授权

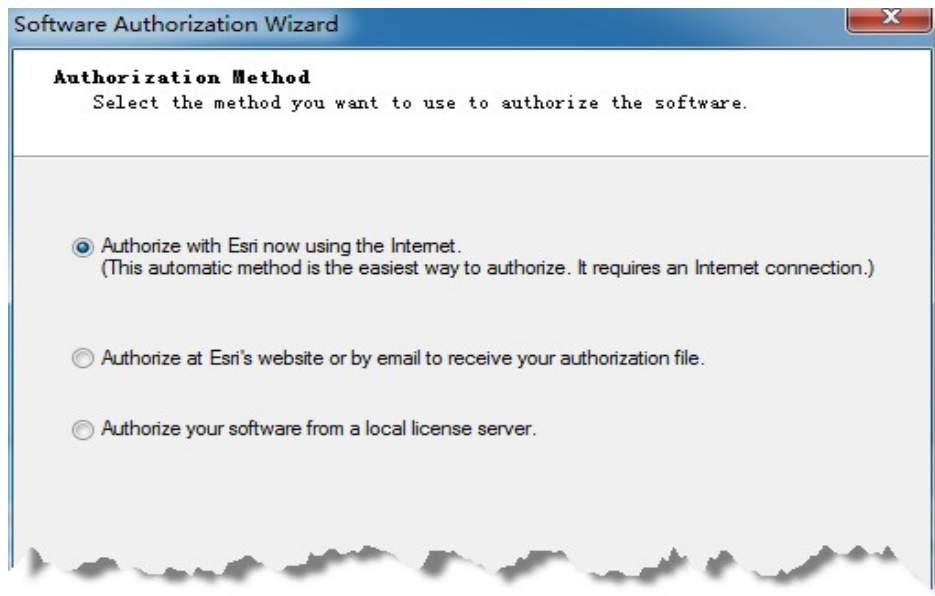
如果您已经获得单机许可，可以选择“Advanced Single Use”或“Basic Single Use”（根据软件级别选择），再点击【Authorize Now...】开始授权。



选择软件授权，并点击【下一步】。



选择在线授权方式，点击【下一步】。



填写相关信息。

Software Authorization Wizard

Authorization Information

We will use the following information to verify our records and authorize your use of the software. (* required field)

*First Name: sa

*Last Name: sa

*Organization: sa

Department:

*Address 1: Beijing

Address 2:

*City: Beijing

*State/Province: Beijing

*Zip/Postal Code: 100007

*Location: China

*Phone Number: 13888888888

*Email: test@126.com

Comment:

Optional user-defined authorization description.

< 上一步(B) 下一步(N) > 取消

Software Authorization Wizard

Authorization information (continued)

We will use the following information to verify our records and authorize your use of the software. (* required field)

*Your Organization: Commercial/Private Business

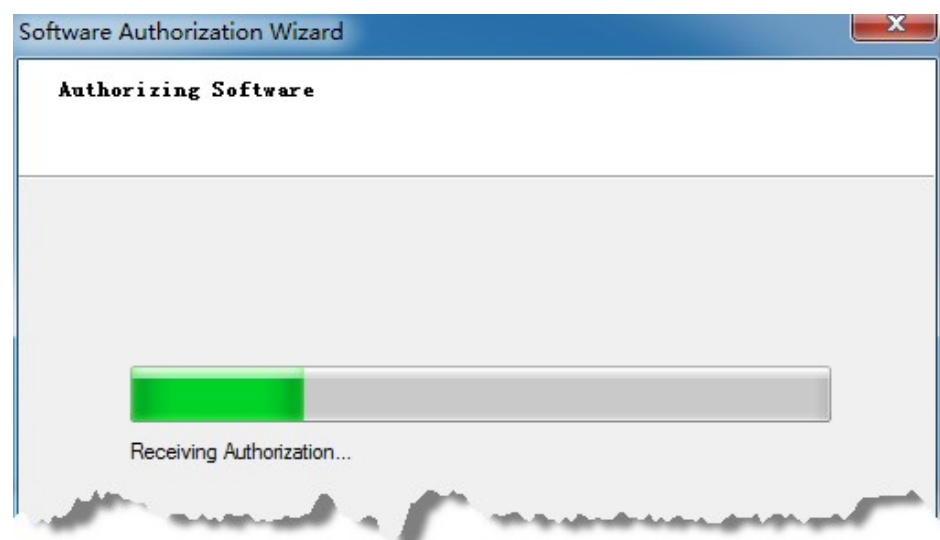
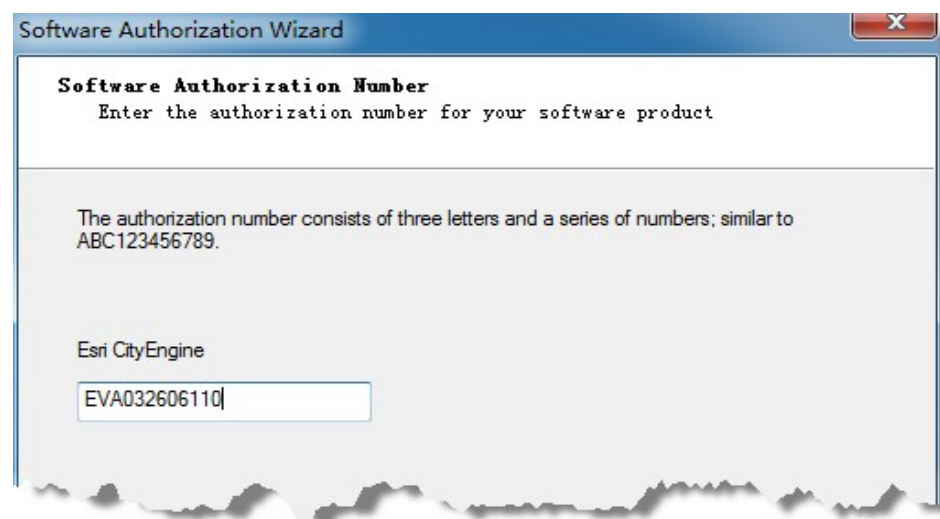
*Your Industry: GIS Services

*Yourself: Engineer

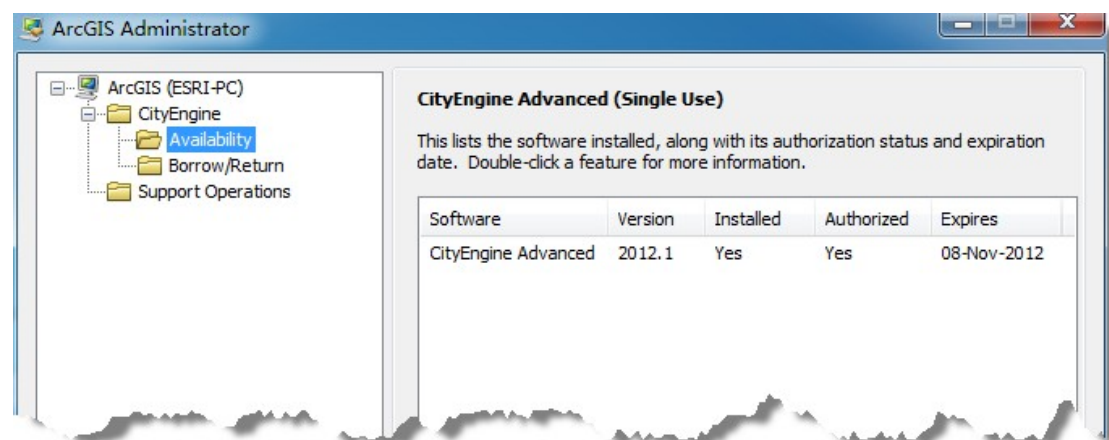
The personal information you supplied is protected under Esri's privacy policy. If you want to view Esri's privacy policy, click the View button below.

View...

信息填写完成以后，输入单机许可序列号，并开始授权。



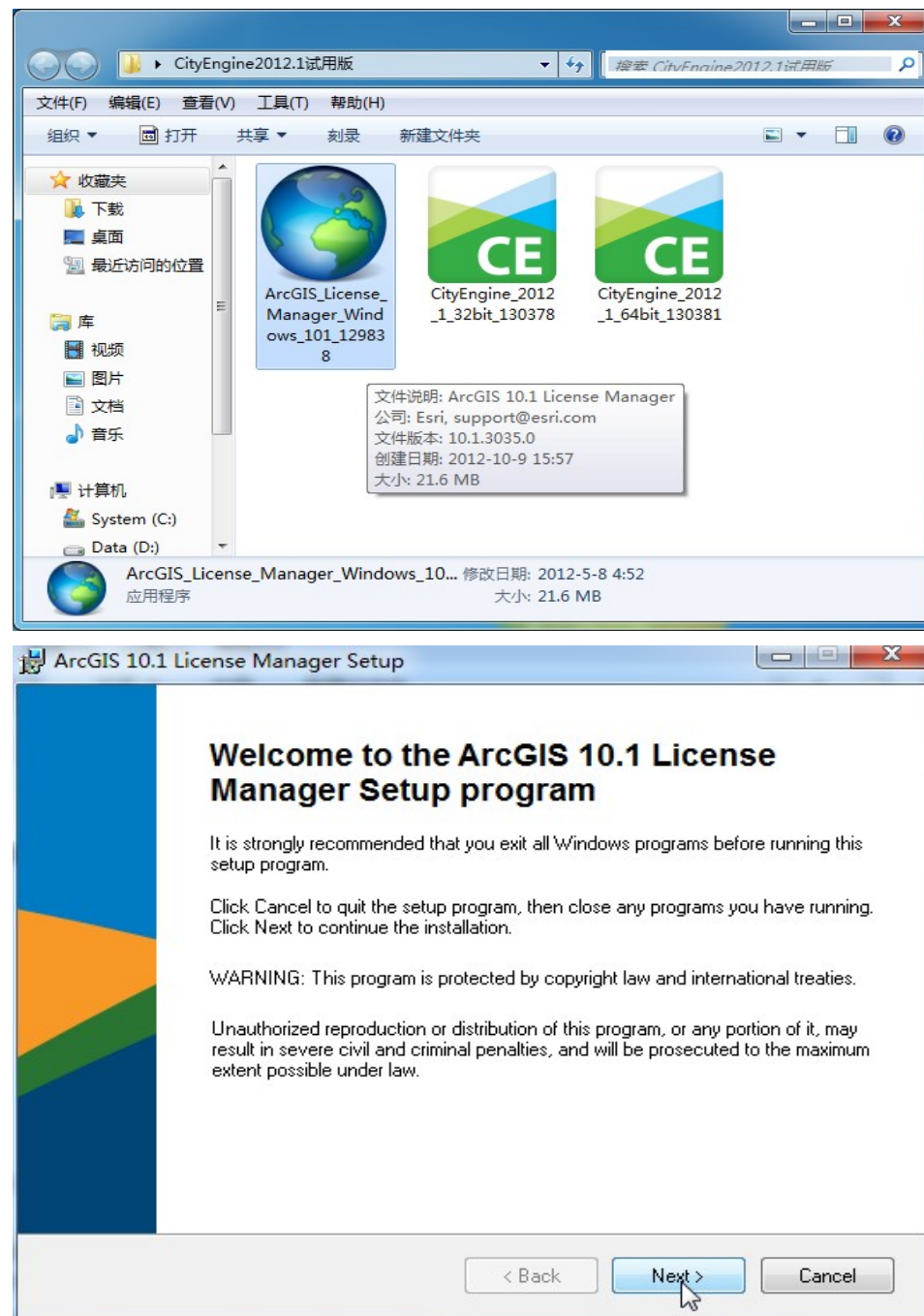
授权成功以后，便可查看许可的可用性。

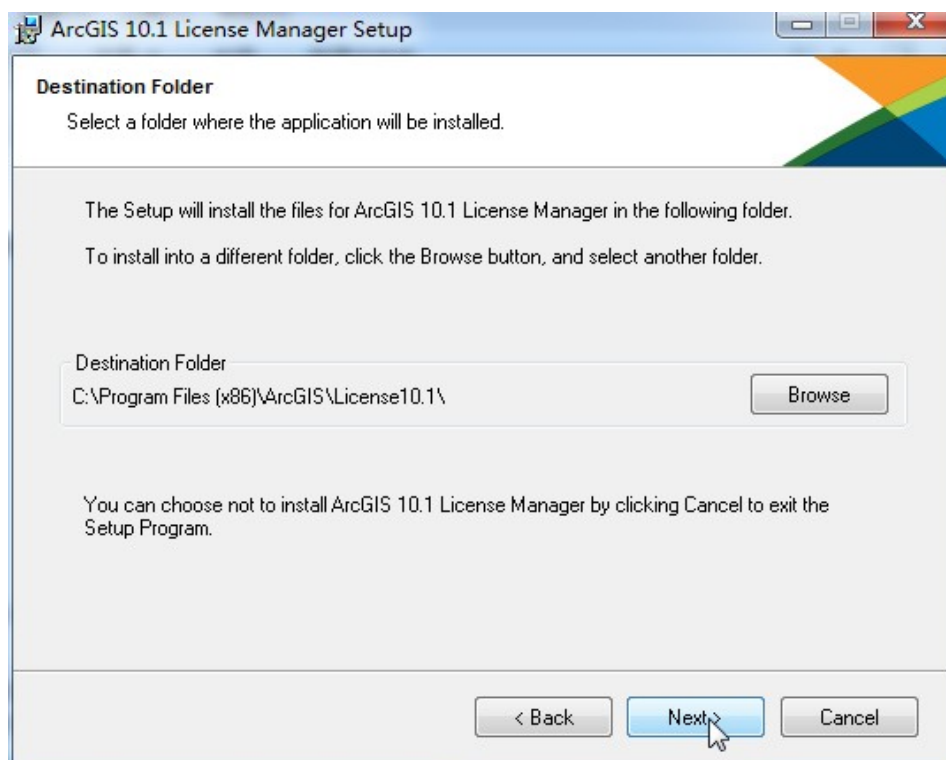
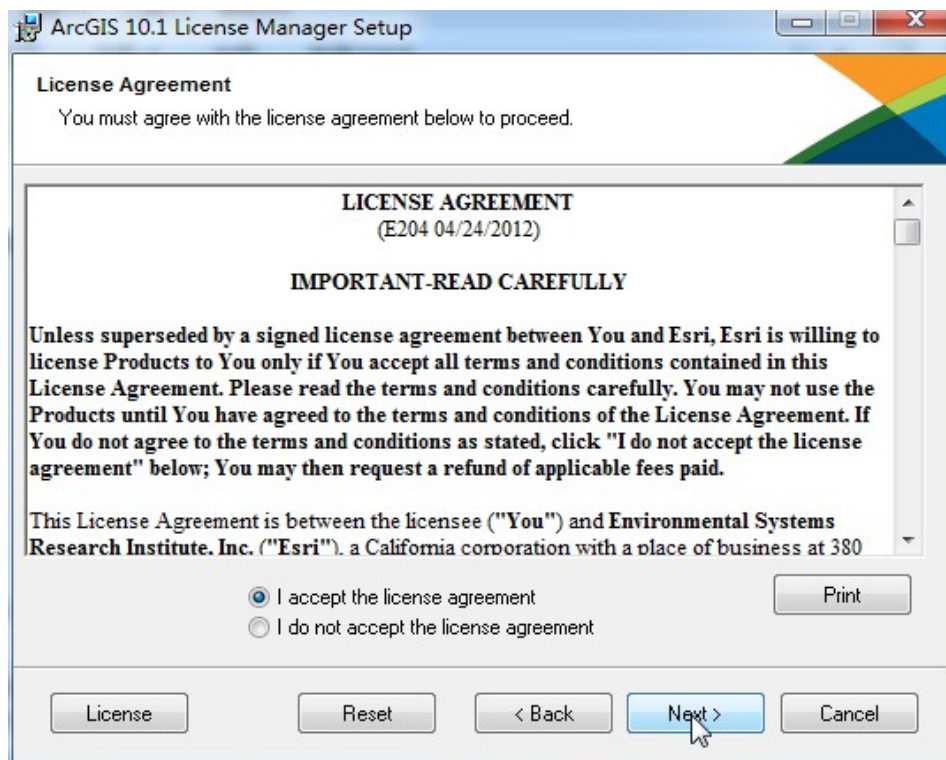


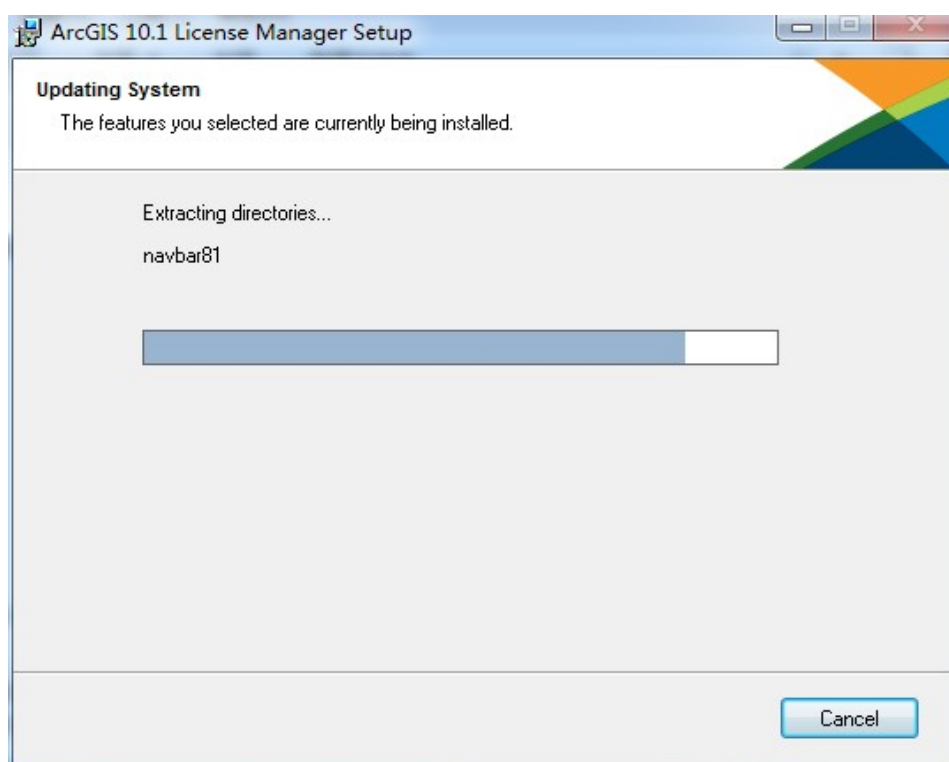
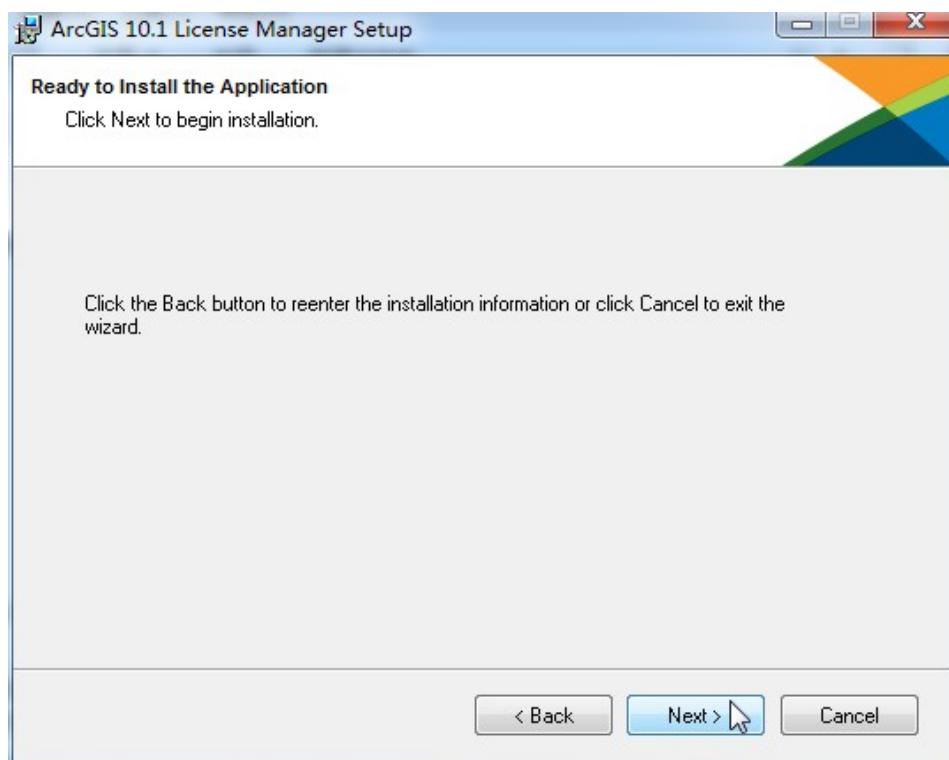
3.3 浮动许可授权

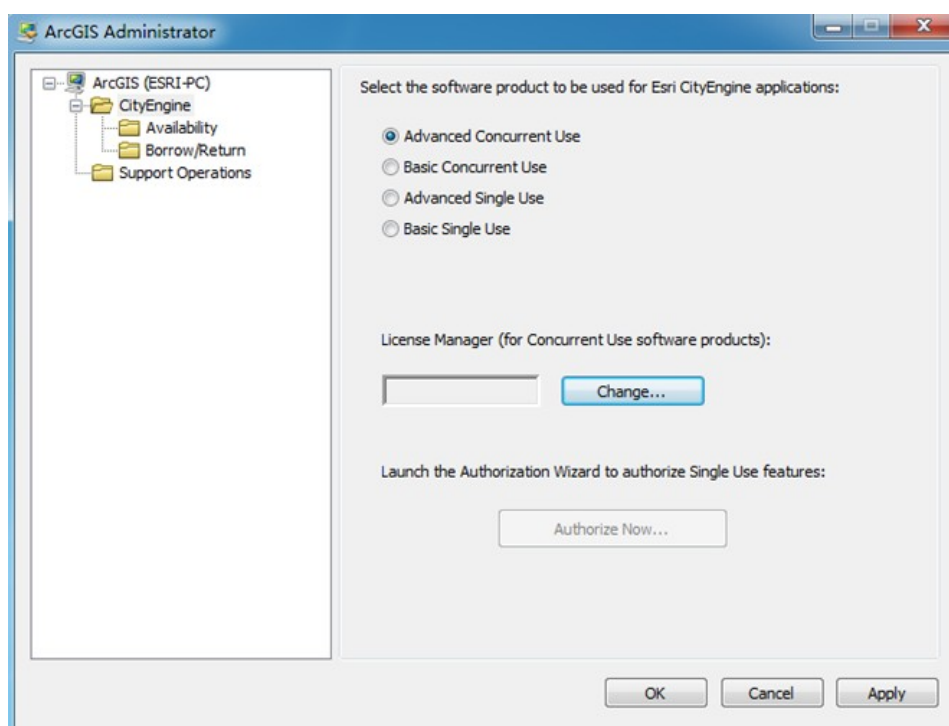
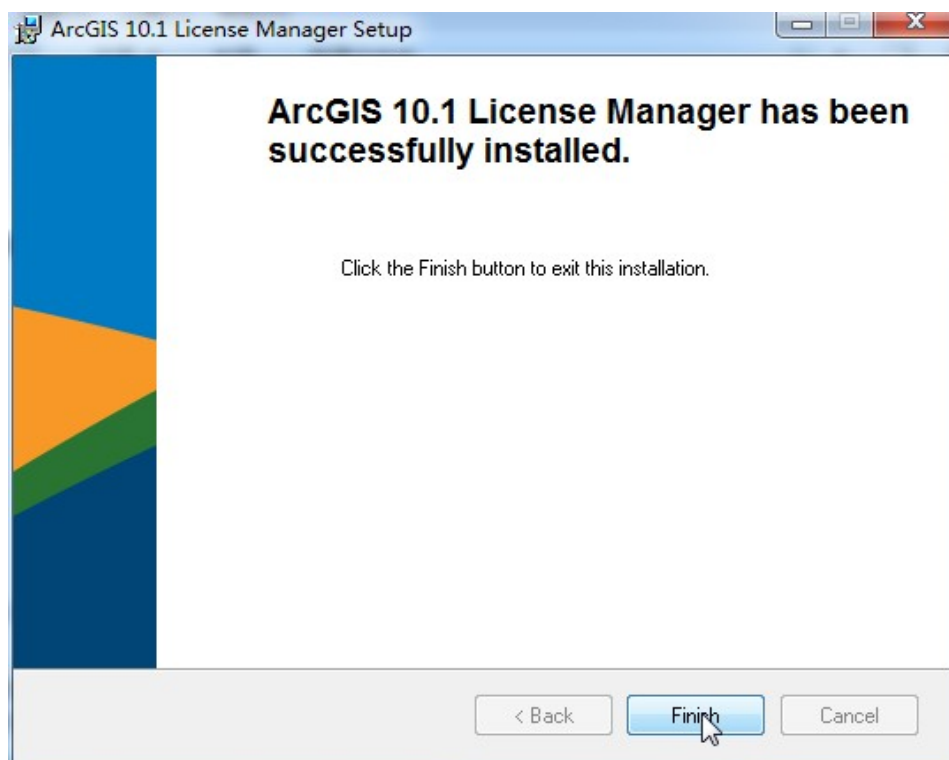
3.3.1 安装许可服务器

首先，在服务器上安装 ArcGIS License Manager (版本为 10.1)，浏览到许可管理器安装程序，点击安装。







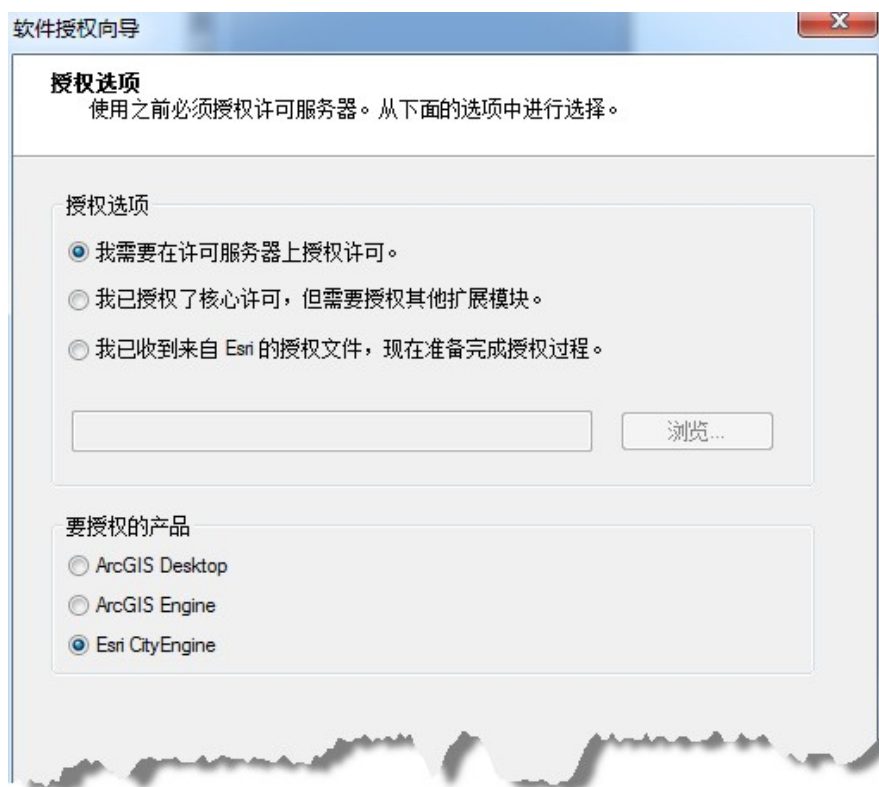


3.3.2 许可授权步骤

许可服务器安装完成以后，启动“ArcGIS License Server Administrator”，开始进行浮动许可授权。选择“10.1/CE 2012”，并【立即授权...】。



选择需要授权的软件，我们选择“Esri CityEngine”，点击【下一步】。

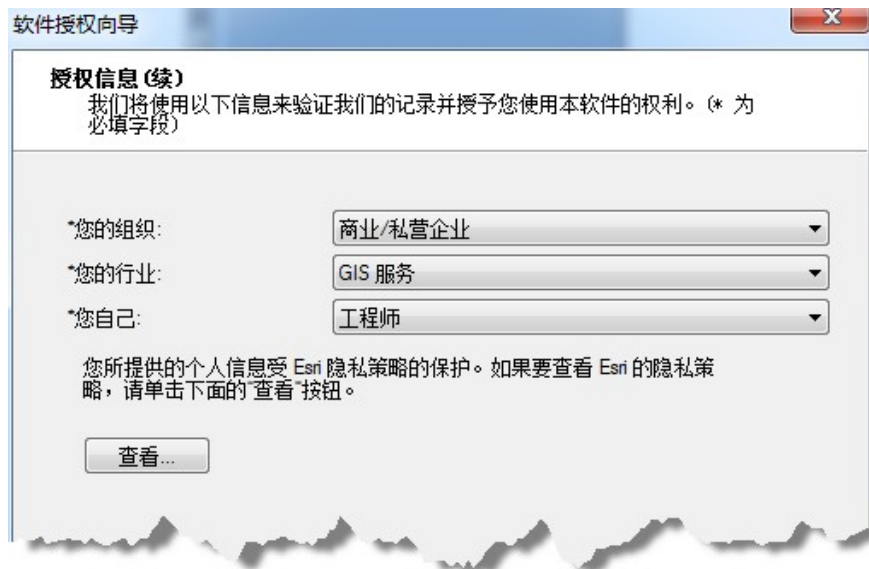


采用在线授权的方式，点击【下一步】。

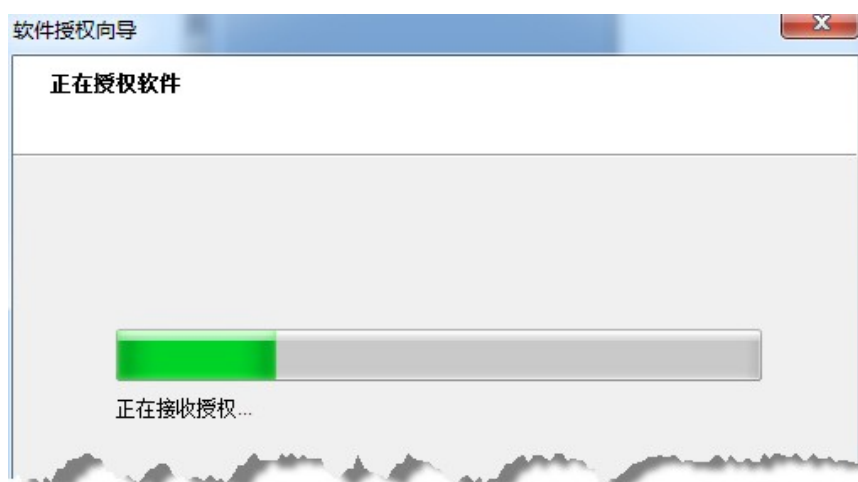
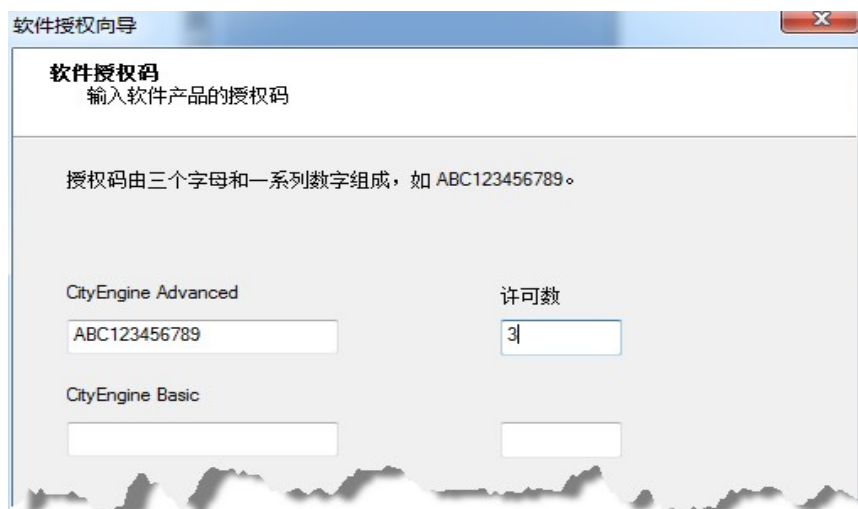


填写相关信息，点击【下一步】。

The image shows the "授权信息" (Authorization Information) screen of the software authorization wizard. The instruction is "我们将使用以下信息来验证我们的记录并授予您使用本软件的权利。(* 为必填字段)" (We will use the following information to verify our records and grant you the right to use this software. (* indicates required fields)). The form contains the following fields: *名字 (Name): sa; *姓氏 (Surname): sa; *组织 (Organization): sa; 部门 (Department): (empty); *地址 1 (Address 1): Beijing; 地址 2 (Address 2): (empty); *城市 (City): Beijing; *州/省 (State/Province): Beijing; *邮政编码 (Postal Code): 100007; *位置 (Location): 中国 (China) (dropdown menu); *电话号码 (Phone Number): 13888888888; *电子邮件 (Email): test@126.com; 备注 (Remarks): (empty). At the bottom, there are three buttons: "< 上一步 (B)" (Previous Step), "下一步 (N) >" (Next Step), and "取消" (Cancel). The "下一步 (N) >" button is highlighted.

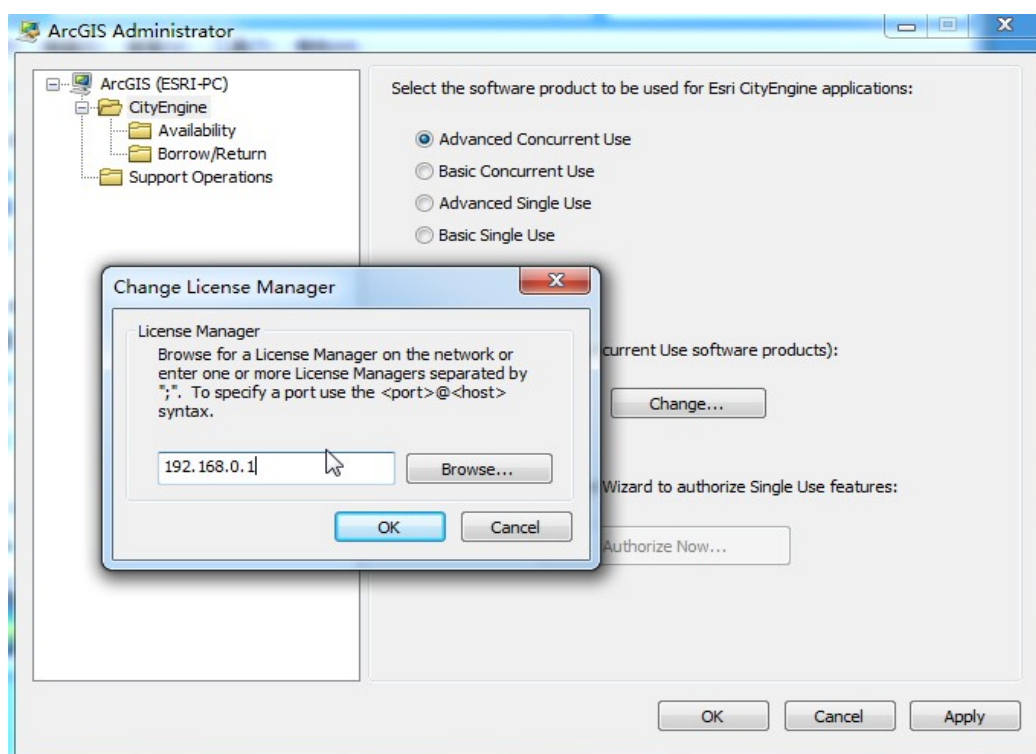


输入浮动许可序列号，以及需要授权许可的个数，开始授权。



授权完成以后，打开 ArcGIS Administrator，选择“Advanced Concurrent Use”或“Basic Concurrent Use”，并点击【Change...】连接许可服务器。在弹出的对话框中输入许可服务器

IP 地址进行连接，点击【OK】，授权成功。



3.4 授权常见问题

CityEngine2012 在安装完成以后，打开 ArcGIS Administrator 进行授权时，可能会遇到这样的问题“试图执行不支持的操作”。出现这个问题的原因在于你已经在本机安装了 ArcGIS10.0 及以下的版本，会出现冲突情况。



解决办法：将 ArcGIS10.0 及以下的版本卸载掉（在卸载之前请先将 ArcGIS 的许可解除，以免许可丢失），这样便可以正常的对 CityEngine2012 进行授权。

注：CityEngine2012 与 ArcGIS10.1 进行了深入集成，可以同时安装；另外，CityEngine2012 也可以独立安装，不用必须安装 ArcGIS10.1。